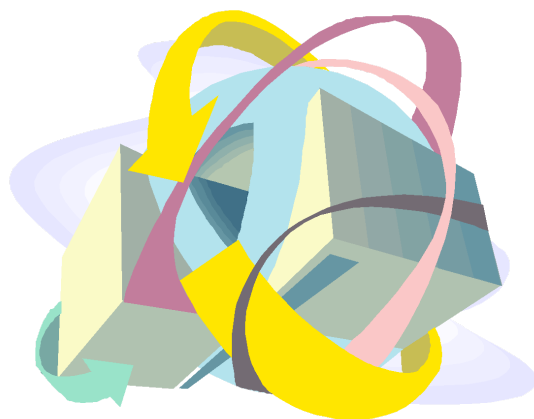


**Przedmiotowy system oceniania  
z matematyki  
w Szkole Podstawowej w Krasiejowie**



## I. OBSZARY AKTYWNOŚCI UCZNIÓW – co oceniamy

Rozpoznaje się i ocenia osiągnięcia ucznia w zakresie:

1. Jego matematycznych wiadomości z danego semestru bądź roku
  - a) znajomość i rozumienie pojęć
  - b) stosowanie poznanych algorytmów działań.
2. Jego umiejętności
  - a) analizowanie i interpretowanie danych
  - b) stosowanie poznanych pojęć w sytuacjach typowych i nietypowych
  - c) porównywanie, uogólnianie i wnioskowanie.
3. Posługiwanie się językiem matematycznym.
4. Aktywności matematycznej na lekcjach i w pracy poza lekcyjnej
  - a) systematyczne i samodzielne odrabianie prac domowych
  - b) udział w konkursach itp.

## II. POZIOMY WYMAGAŃ

1. WYMAGANIA PODSTAWOWE – zawierają wiadomości i umiejętności na ocenę dopuszczającą:
  - to takie kompetencje, które pozwalają uczniom:
    - a) korzystać z nauczania określonego szczebla systemu szkolnego oraz kontynuować naukę na minimalnym poziomie,
    - b) wykonywać proste zadania z życia codziennego stosowne do wieku,

dostateczną:  
mają elementarny charakter i

  - a) są przydatne na wyższym etapie kształcenia,
  - b) znajdują zastosowanie poza przedmiotem i poza szkołą,
  - c) są mocno powiązane z innymi treściami
  - d) są możliwe do opanowania przez przeciętnego ucznia,
  - e) są to najczęściej elementy materiału nauczania wiążące się z opanowaniem wiadomości lub nabyciem umiejętności zastosowania wiadomości w sytuacjach typowych.
2. WYMAGANIA PONADPODSTAWOWE – zawierają wiadomości i umiejętności na ocenę dobrą:
  - a) obejmują czynności wspierające tematy podstawowe,
  - b) pozwalają zrozumieć większość relacji między elementami treści nauczania, są to treści wprowadzane propedeutycznie, które w klasie następnej będą poszerzane i utrwalone, toteż często treści te w danej klasie w następnej zaliczane są do poziomu podstawowego,

bardzo dobrą:
  - a) to umiejętności złożone, o charakterze problemowym,
  - b) wykonanie odpowiednich czynności wymaga często przetwarzania wiedzy,
  - c) są to umiejętności o wysokim stopniu trudności i abstrakcyjności,

celującą:
  - a) nie zależą od treści poznawczych w danej klasie – wykraczają poza obowiązujący program nauczania,
  - b) wymagają twórczego podejścia przez ucznia,
  - c) zależą od indywidualnych zainteresowań ucznia.

### III. PREZENTACJA WYMAGAŃ PROGRAMOWYCH

- a) plan wynikowy nauczania matematyki w klasach IV – VIII szkoły podstawowej (szczegółowy plan jest dostępny u nauczyciela)
- b) ocenę osiągnięć ucznia

**Ocena celująca** - otrzymuje ją uczeń, którego wiadomości znacznie wykraczają poza program nauczania matematyki w danej klasie, biegle posługuje się zdobytymi wiadomościami, proponuje różnorodne (nietypowe) rozwiązania zaistniałego problemu, samodzielnie jak również przy pomocy nauczyciela rozwija własne zdolności osiada sukcesy w konkursach matematycznych na szczeblu co najmniej powiatowym.

**Ocena bardzo dobra** - otrzymuje ją uczeń, który opanował materiał programowy z matematyki w danej klasie na poziomie dopełniającym, jest aktywny na lekcji, systematycznie odrabia prace domowe, bierze udział w zajęciach koła matematycznego, sprawnie posługuje się zdobytą wiedzą, rozwiązuje zadania z treścią podając różne rozwiązania, potrafi samodzielnie przeanalizować nowe wiadomości (na podstawie podręcznika) i efekty rozumowania przedstawić na forum klasy.

**Ocena dobra** - otrzymuje ją uczeń, który poprawnie stosuje wiadomości zdobyte na lekcji, rozwiązuje samodzielnie typowe zadania tekstowe, systematycznie odrabia zadania domowe, jest aktywny na lekcji.

**Ocena dostateczna** - otrzymuje ją uczeń, który opanował wiadomości z matematyki w danej klasie na poziomie podstawowym, nie systematycznie odrabia prace domowe, posiada luki w wiadomościach w materiale bieżącym, nie zawsze bierze aktywny udział w pracy na lekcji, rozwiązuje typowe zadania z poziomu podstawowego, przynosi na lekcje potrzebne materiały.

**Ocena dopuszczająca** - otrzymuje ją uczeń, który ma wyraźne braki w opanowaniu materiału programowego, ale uczestniczy w zajęciach wyrównawczych (jeśli szkoła je organizuje), nie zawsze odrabia prace domowe, samodzielnie lub przy pomocy nauczyciela rozwiązuje proste zadania rachunkowe z poziomu koniecznego.

**Ocena niedostateczna** - otrzymuje ją uczeń, który nie opanował podstawowych wiadomości, nie wykazuje zainteresowania na lekcji, nie odrabia prac domowych, nie wykazuje chęci osiągnięcia podstawowej wiedzy na zajęciach wyrównawczych, nie jest w stanie nawet z pomocą nauczyciela rozwiązać zadań wymagających elementarnych wiadomości z matematyki na poziomie danej klasy.

### IV. FORMY I SPOSOBY OCENIANIA WIADOMOŚCI I UMIEJĘTNOŚCI

#### Praca klasowa

1. Praca samodzielna ucznia na lekcji (45 min) w formie pisemnej obejmująca wiadomości i umiejętności dotyczące jednego działu (szeroki zakres i różnorodność zadań, oceny 1-6) lub praca sprawdzająca półroczna (roczna)
2. Prace klasowe są zapowiadane z tygodniowym wyprzedzeniem i podany jest zakres sprawdzanych umiejętności i wiadomości- NACOBZU
3. Praca klasowa poprzedzona jest lekcją powtórzeniową na której utrwalony jest zakres materiału.
4. Uczeń nieobecny na pracy klasowej musi ją napisać w terminie uzgodnionym z nauczycielem (nie przekraczającym dwóch tygodni).
5. Uczeń, który z przyczyn nieusprawiedliwionych nie pisał pracy klasowej z całą klasą - traci prawo do poprawy.
6. Uczeń, który otrzymał ocenę niedostateczną jest zobowiązany do poprawy pracy pisemnej w czasie nieprzekraczającym 2 tygodni. Uczeń poprawia pracę tylko raz i do dziennika wpisywane są obie oceny.
7. Na oddzielnej lekcji jest poprawa pracy klasowej i omówienie jej wyników.

8. Prace klasowe przechowuje nauczyciel i są do wglądu dla uczniów i ich rodziców do zakończenia zajęć w danym roku szkolnym.

### **Sprawdzian**

1. Samodzielna, pisemna praca ucznia na lekcji (30 min) obejmująca wiedzę i umiejętności w danym dziale (wąski zakres, oceny 1-6)
2. Sprawdziany są zapowiadane z wyprzedzeniem i podany jest zakres sprawdzanych umiejętności i wiadomości- NACOBZU
3. Uczeń, który otrzymał ocenę niedostateczną jest zobowiązany do poprawy sprawdzianu w czasie i formie uzgodnionej z nauczycielem. Uczeń poprawia pracę tylko raz i do dziennika wpisywane są obie oceny.
4. Sprawdziany przechowuje nauczyciel i są do wglądu dla uczniów i ich rodziców do zakończenia zajęć w danym roku szkolnym.

### **Kartkówka**

1. Samodzielna, pisemna praca ucznia na lekcji (15 min) obejmująca wiedzę i umiejętności w danym dziale (wąski zakres, oceny 1-5) lub sprawdzenie ostatniej pracy domowej.
2. Kartkówki nie muszą być zapowiadane.
3. Kartkówka nie musi być poprawiana ani pisana w innym terminie przez nieobecnych uczniów.

### **Odpowiedź ustna**

1. Sprawdzenie wiadomości i umiejętności ucznia w formie ustnej odpowiedzi – w zależności od potrzeb.
2. Termin odpowiedzi nie jest podawany do wiadomości ucznia.
3. Uczeń ma czas na zastanowienie się.
4. Odpowiedź ucznia trwa około 2-5 min.
5. Uczniowie mogą oceniać odpowiedzi i uzasadniać swoje oceny- SAMOCENA, OCENA KOLEŻEŃSKA
6. Nauczyciel dokonuje ostatecznej oceny i ją uzasadnia.
7. Po otrzymaniu oceny niedostatecznej z odpowiedzi (rozwiązania zadania na tablicy), uczeń w ciągu tygodnia może ją poprawić, ale wcześniej powinien zgłosić chęć takiej poprawy nauczycielowi. Forma poprawy jest ustna.

### **Praca domowa**

1. Praca ucznia wykonywana w domu.
2. Praca domowa jest obowiązkowa.
3. Jeżeli uczeń zgłosił nauczycielowi, iż nie potrafił w domu sam wykonać zadanej pracy lub wykona źle (powinien jednak wówczas pokazać pisemne próby rozwiązania wszystkich przykładów lub zadań) – nie otrzymuje oceny niedostatecznej
4. Uczeń może 3 razy w ciągu jednego semestru zgłosić nieprzygotowanie do lekcji. Przez nieprzygotowanie do lekcji rozumiemy: brak zeszytu, brak ćwiczeń, brak pracy domowej, brak gotowości do odpowiedzi, brak pomocy potrzebnych do lekcji. Kolejny raz skutkuje oceną niedostateczną

5. Uczeń, który nie odrobi zadania domowego ma obowiązek odrobienia pracy na najbliższą godzinę lekcyjną.
6. Brak zeszytu przedmiotowego, zeszytu ćwiczeń jest równoznaczne z brakiem zadania domowego.
7. Prace domowe nie zawsze muszą być oceniane.
8. Prace domowe mogą być sprawdzane w następujący sposób:
  - wybiórczo na ocenę podczas lekcji (rozwiązane na tablicy z wyjaśnieniem), jak również po zajęciach (prace dodatkowe),
  - poprzez głośne odczytanie przez ucznia,
  - wspólnie z całą klasą.

### Udział w konkursach

Konkursy mają na celu motywowanie ucznia do dalszego rozwoju i stwarzają warunki do samodzielnej pracy.

Uczniowie mogą brać udział w konkursach:

1. wewnątrzszkolnych - laureaci (I,II,III miejsce) otrzymują częściową ocenę celującą.
2. zewnątrzszkolnych
  - a) laureaci konkursu lub finaliści olimpiady matematycznej na szczeblu wojewódzkim otrzymują ocenę roczną celującą,
  - b) finalista etapu gminnego – otrzymuje częściową ocenę celującą.

### Zasady oceniania prac ucznia w trakcie lekcji matematyki (aktywność)

- gdy uczeń zbierze:
  - pięć (+) - to otrzymuje ocenę bdb;
  - pięć (-) - to otrzymuje ocenę ndst;

Prace pisemne (prace klasowe, sprawdziany, kartkówki) są punktowane i w zależności od zdobytych punktów wystawiona jest ocena wg poniższej skali:

<b>% maksymalnej liczby możliwych do zdobycia punktów</b>	<b>ocena</b>
0% – 30%	niedostateczny(1)
31% – 39%	minus dopuszczający(-2)
40%-44%	dopuszczający (2)
45% – 50%	plus dostateczny (+2)
51%-54%	minus dostateczny(-3)
55%-59%	dostateczny(3)
60% – 64%	plus dostateczny(+3)
65%-70%	minus dobry (-4)
71%-75%	dobry (4)
76%-79%	plus dobry(+4)
80% - 84%	minus bardzo dobry(-5)
85%-94%	bardzo dobry (5)
95%-98%	plus bardzo dobry (+5)
99%	minus celujący(-6)
100% lub ocena bardzo dobra + zadanie dodatkowe	celujący(6)

Praca klasowa zawiera zadania sprawdzające opanowanie przez uczniów wymagań podstawowych (P) i ponadpodstawowych (PP) z danego działu, które są wcześniej podane do wiadomości uczniom (NACOBZU). Praca klasowa zawiera co najmniej 60% zadań z poziomu podstawowego.

**W skład schematu oceny za odpowiedź ustną chodzą:**

- zawartość rzeczowa;
- argumentacja - wyrażanie sądów, ich uzasadnianie;
- posługiwanie się językiem matematycznym;
- sposób prezentacji - umiejętność formułowania myśli;
- zgodność z wybranym poziomem wymagań.

**Ocena pracy domowej:** (zadania podstawowe)

- zależy od wybranego poziomu wymagań,
- każda ocena może być podwyższona w zależności od:
  - sposobu rozwiązania,
  - systematyczności,
  - estetyki.

**V. SEMESTRALNE I KOŃCOWOROCZNE OCENIANIE UCZNIÓW**

Ocena śródroczna (roczna) jest ustalona ze wszystkich ocen cząstkowych z uwzględnieniem preferencji ocen z prac klasowych.

Ocenę semestralną (roczną) nauczyciel wystawia najpóźniej na tydzień przed klasyfikacją, uzasadniając ją. Ocena semestralna (roczna) jest średnią ważoną ocen cząstkowych, ale przy jej wystawianiu pod uwagę będą brane również:

- postępy ucznia,
- aktywność,
- systematyczność i pilność,
- samodzielność pracy,

-zadania klasowe, sprawdziany, testy( oraz poprawa) – waga 3

- kartkówki – waga 2

- odpowiedzi ustne, prace domowe, aktywność na zajęciach, ocena za zeszyt – waga 1

- konkursy - waga 3

Ocena śródroczna i roczna:

- 0 – 1,50 – ocena niedostateczna

- powyżej 1,50 – ocena dopuszczająca

- powyżej 2,50 – ocena dostateczna

- powyżej 3,50 – ocena dobra

- powyżej 4,50 – ocena bardzo dobra

- powyżej 5,20 – ocena celująca

Ocena roczna obejmuje osiągnięcia ucznia w I i II semestrze.

O zagrożeniu oceną niedostateczną, nauczyciel informuje wychowawcę ucznia na miesiąc przed klasyfikacją. Wychowawca przekazuje pisemną informację rodzicom.

Ustalona przez nauczyciela ocena semestralna (roczna) może być zmieniona tylko w wyniku egzaminu sprawdzającego.

## **VI. SPOSOBY INFORMOWANIA UCZNIÓW I RODZICÓW O INDYWIDUALNYCH OSIĄGNIĘCIACH**

1. Uczeń jest na bieżąco informowany o otrzymywanych ocenach.
2. Każda ocena jest jawna. Uczeń ma prawo wiedzieć za co i jaką ocenę otrzymał.
3. Informację o planowanej ocenie klasyfikacyjnej podaje się uczniowi co najmniej dwa tygodnie przed końcem semestru.
4. Informację o planowanej ocenie niedostatecznej na semestr otrzymuje uczeń i jego rodzice miesiąc przed końcem semestru.
5. Rodzice są informowani o osiągnięciach swoich dzieci podczas zebrań ogólnych, które odbywają się w terminach ustalonych przez dyrektora szkoły (wychowawcę).
6. Zarówno uczeń jak i rodzice mają prawo do obejrzenia prac pisemnych.
7. W zależności od potrzeb przeprowadzane są: rozmowy indywidualne, rozmowy telefoniczne, wpisywane uwagi do dziennika elektronicznego informujące rodziców o postępach i trudnościach w nauce ich dzieci.

## **VII. ZASADY WSPÓŁPRACY Z UCZNIAMI, RODZICAMI I PEDAGOGIEM SZKOLNYM W CELU POPRAWY NIEZADOWALAJĄCYCH WYNIKÓW NAUCZANIA**

1. Ustalenie wspólnie z uczniem jakie partie materiału wymagają nadrobienia.
2. Ustalenie, w jaki sposób zaległości mają zostać nadrobione:
  - a) pomoc koleżeńska,
  - b) pomoc nauczyciela,
  - c) praca własna.
3. Współpraca z pedagogiem szkolnym:
  - a) wspólne ustalanie sposobu pracy z uczniami mającymi problemy dydaktyczne i wychowawcze.

## **VIII. OCENIANIE UCZNIÓW Z OPINIAMI Z PORADNI PSYCHOLOGICZNO - PEDAGOGICZNEJ**

Uczeń posiadający aktualną opinię poradni psychologiczno-pedagogicznej, u którego stwierdzono zaburzenia i odchylenia rozwojowe lub specyficzne trudności w uczeniu się, uniemożliwiające sprostanie wymaganiom edukacyjnym na danym poziomie nauczania ma dostosowane wymagania edukacyjne do indywidualnych potrzeb psychofizycznych i edukacyjnych, poprzez np.:

- dyslektycy mają czytaną treść zadań (jeśli o to poproszą), oraz zamiana kolejności cyfr nie ma wpływu na obniżenie oceny, jeżeli zachowany jest logiczny tok myślenia,

- dyslektycy mniejsza ilość zadań
- osoby słabo widzące mają powiększoną czcionkę, jeśli standardowa wersja sprawdzianu jest dla nich nie czytelna,
- wybór formy odpowiedzi (pisemna, ustna)

Jednak uczniowie ci powinni opanować co najmniej wymagania konieczne, żeby móc kontynuować naukę w klasie programowo wyższej lub musi być zauważony postęp w wiadomościach i umiejętnościach ucznia. W przypadku tych uczniów przy ustalaniu oceny nauczyciel może brać pod uwagę wysiłek wkładany przez ucznia w wywiązywanie się z obowiązków lekcyjnych, aktywność podczas lekcji, chęć uczestniczenia w zajęciach dodatkowych.

Dla uczniów posiadających orzeczenie o potrzebie kształcenia specjalnego, wydanych przez poradnię psychologiczno-pedagogiczną, tworzony jest indywidualny program (dostosowany do indywidualnych potrzeb rozwojowych i edukacyjnych oraz predyspozycji ucznia).